

# 豐穰人生

Abundant Life

儲蓄

+

人壽保障

籌劃現在  
安享豐穰一生



聯豐亨人壽保險股份有限公司

Luen Fung Hang Life Limited

## 「豐穰人生」

人生每個階段都會有不同的目標和理想。為達成夢想，應及早準備以迎接未來的各種挑戰。聯豐亨人壽保險股份有限公司（『聯豐亨人壽』）的豐穰人生<sup>1</sup>（本計劃），於保單生效期間及被保人在生時，由第2個保單週年日起，每年派發相等於投保金額（如適用）6%的保證可支取現金<sup>1</sup>，直至被保人100歲，並提供不同供款年期配合您的理財目標，助您輕鬆實現不同階段的願望。



### 保證每年收益直至100歲

於保單生效期間及被保人在生時，由第2個保單週年日起，本計劃每年派發相等於投保額6%的保證可支取現金<sup>1</sup>，直至被保人100歲。您亦可選擇隨時提取保證可支取現金<sup>1</sup>以實現您的目標，或將其積存在保單內生息<sup>2</sup>。



### 特設不同供款年期<sup>3</sup>選擇

本計劃設有5年、8年的供款年期選擇。保費金額一經確定，保證供款期內保費固定不變。



### 每年派發週年紅利<sup>4</sup>

本計劃設每年派發週年紅利<sup>4</sup>（如有）以增加您的年度收入。若您選擇不提取週年紅利<sup>4</sup>（如有），您可將其保留於保單內積存生息<sup>4</sup>。



### 終期紅利<sup>4</sup>

此外，終期紅利<sup>4</sup>（如有）可於保單期滿時派發；或早於第7個保單週年日起（視乎供款期而訂），於退保或被保人不幸身故時派發。





## 提供人壽保障至100歲

本計劃也提供人壽保障至被保人100歲。倘若被保人不幸身故，本計劃會支付其身故賠償<sup>6</sup>給予保單的受益人。



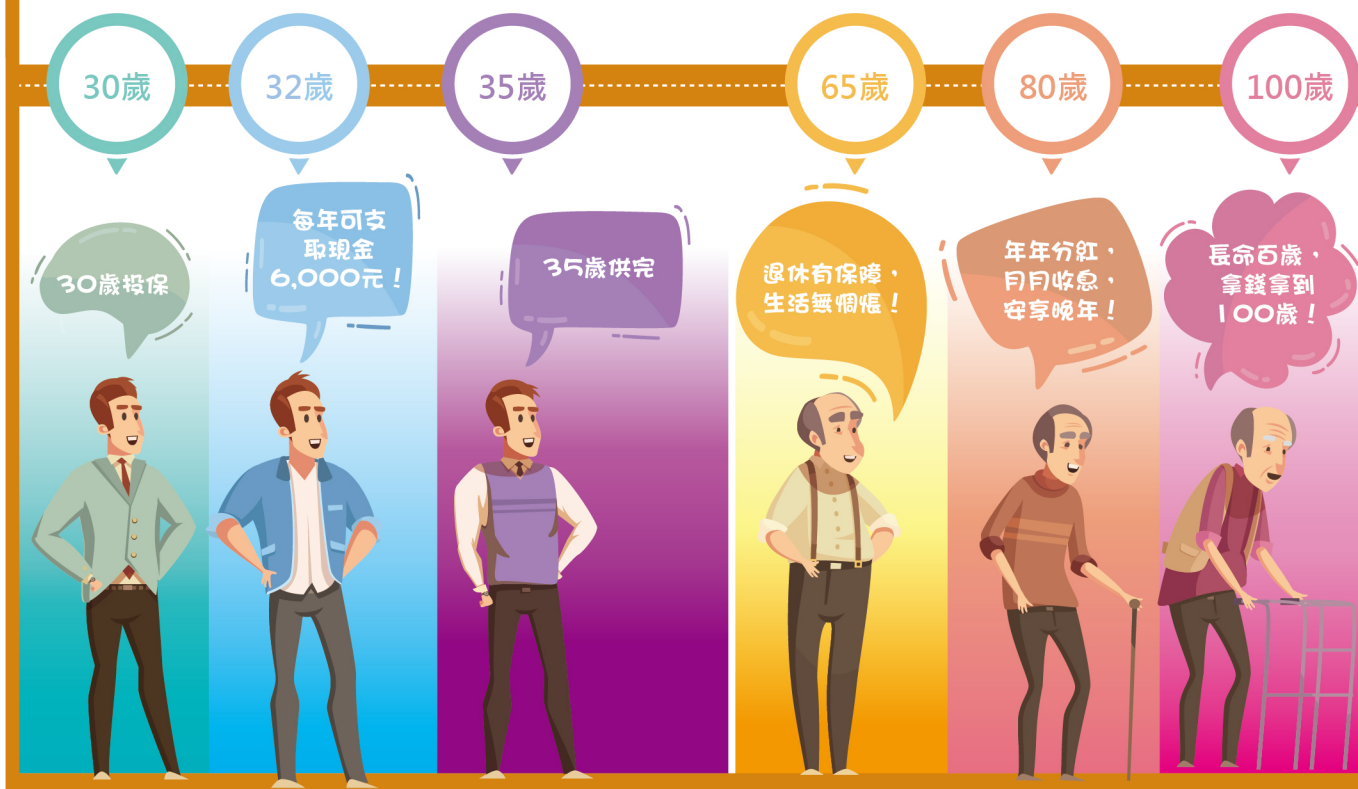
## 投保簡易

保證無需驗身，簡單方便。

### 參考案例

黃先生，擔心未來經濟環境變化大，希望投保「豐穰人生」5年計劃為未來創造穩定入息，為自己建立額外儲備。

性別：男  
投保年齡：30歲  
投保金額：澳門元100,000  
每年保費：澳門元57,000  
供款年期：5年  
32歲起每年可取保證現金：澳門元6,000（直至100歲）

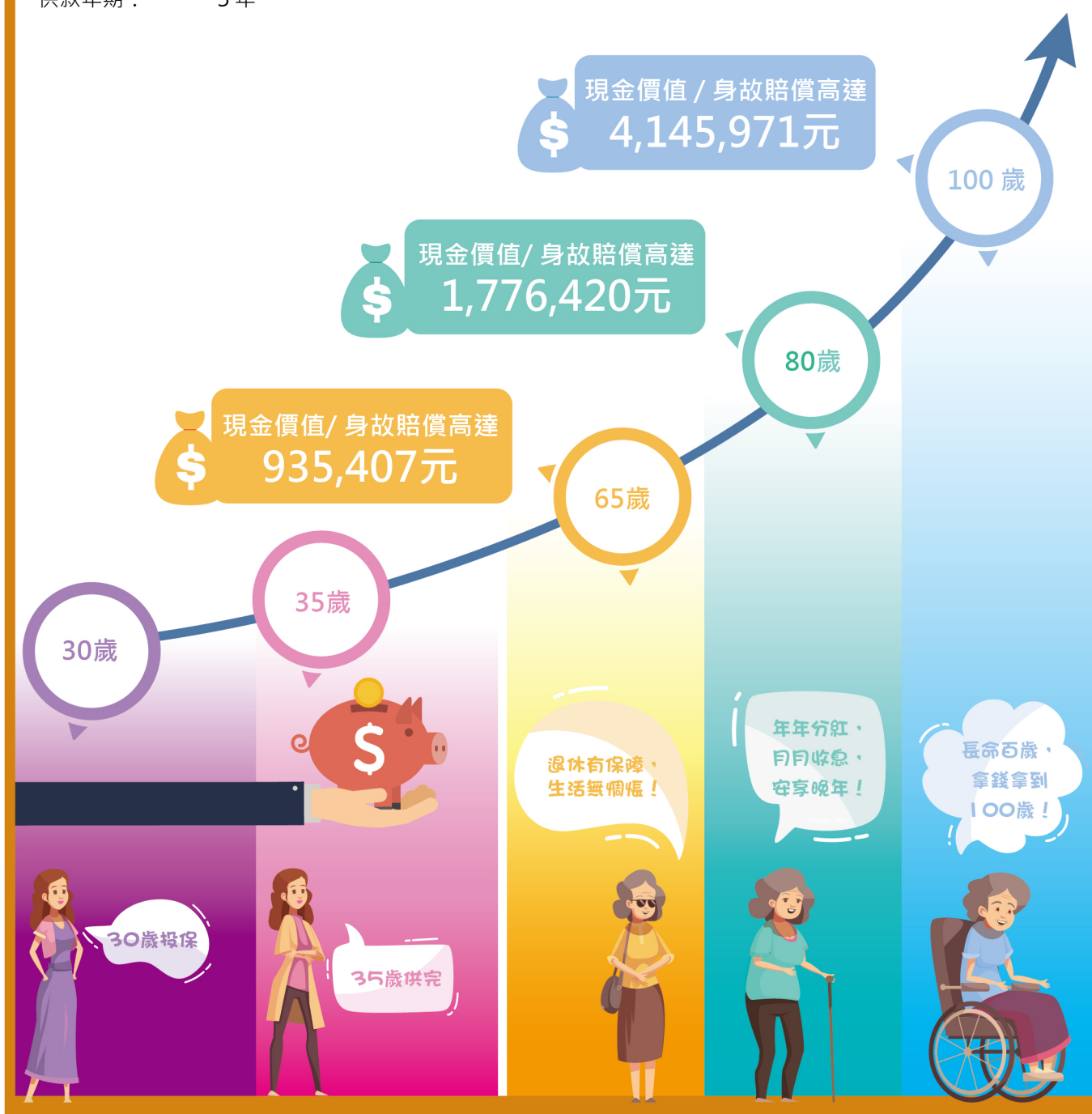


以上案例僅供參考，詳情請向銀行代理或本公司查詢。

## 參考案例

黃小姐，希望投保「豐穰人生」5年計劃為未來退休準備可靈活運用的儲備金。積存生息創造更高價值。

性別：女  
投保年齡：30歲  
投保金額：澳門元100,000  
每年保費：澳門元58,008  
供款年期：5年



以上案例僅供參考，詳情請向銀行代理或本公司查詢。



承保範圍	
供款年期	5年
	8年
投保年齡	0歲(出生15天後)~70歲
保單貨幣	澳門元/港元/美金
保障年期	至被保人100歲
最低投保金額	澳門元/港元48,000 美金6,000
保費繳付方式	月繳/季繳/半年繳/年繳
投保要求	毋須驗身

### 重要事項：

本宣傳品僅供參考，並只在澳門以內派發，不包含保單完整條款，而有關完整條款載於保單文件中。並且，本宣傳品不能詮釋為在澳門以外提供或出售或游說購買聯豐亨人壽的任何產品的要約、招攬及建議。有關本計劃及附加利益保障（如有）詳情（包括詳細條款、細則、除外事項、保單費用及收費），請參閱聯豐亨人壽繕發的保單文件及條款。如有任何查詢，請聯絡您的專業理財顧問或聯繫聯豐亨人壽客戶服務熱線28700883。

保單權益人須承受聯豐亨人壽的信貨風險。若保單權益人於保單初期終止此計劃及/或退保，其取回的收益金額可能遠低於已繳付的保費。

聯豐亨人壽保留根據擬被保人及申請人於投保時所提供的資料而決定是否接受或拒絕有關投保本計劃及附加利益保障（如有）申請的權利。

### 備註：

1. 由第2個保單週年日起，保單權益人於保單生效期間及被保人在生時的每個保單週年日，可獲派發保證可支取現金直至被保人100歲。保單權益人必須按時全數繳付相關保單年度的應繳保費，方可收取保證可支取現金。
2. 保證可支取現金的積存年利率並非保證，並可能不時被調整。因此，於任何聯豐亨人壽提供的保險建議書中顯示之累積保證可支取現金<sup>1</sup>的預測價值並非保證，亦非對將來價值所作之估計。保單權益人可於保單生效期間提取部分或全數累積的保證可支取現金<sup>1</sup>（如有）及/或其任何累積利息。該被提取的金額即不再計入保單的現金價值總額及身故賠償總額<sup>6</sup>的一部分。詳情請參閱聯豐亨人壽繕發的保單文件及條款。
3. 如保單權益人未能在供款期內的保費寬限期（自首期保費後，每次繳費到期日起計31天或由聯豐亨人壽不時決定的限期）完結前繳付應繳保費，保單將被終止，惟須受自動保費貸款（聯豐亨人壽將自動從不能作廢價值內以貸款形式墊繳保費）及不能作廢條款限制，有關條款的詳情，請參閱聯豐亨人壽繕發的保單條款。如保單於期滿前被終止或提早退保，保單權益人可領取的現金價值總額可能低於已付保費。
4. 本計劃為分紅保單，惟週年紅利（如有）及其積存年利率、以及終期紅利（如有）並非保證，並可能不時被調整，而過往表現亦非未來表現的指標，實際獲發的金額可能較估計為高或低，聯豐亨人壽有權不時作出更改。保單權益人可於保障期內選擇提取週年紅利（如有）及/或積存利息（如有）。被提取的週年紅利及/或利息將不再積存成為保單的現金價值總額及身故賠償總額<sup>6</sup>的一部分。終期紅利（如有）將於保單期滿時派發；或於第7個保單週年日（如供款期為5年）/第10個保單週年日（如供款期為8年）起，於退保或被保人不幸身故時派發。

5. 淨已繳保費指就基本計劃所有直至被保人身故當日已繳總保費扣除所有已派發之保證可支取現金<sup>1</sup>（如有）（不包括其任何積存利息<sup>2</sup>）。計算所有已繳保費時並不包括任何預繳保費戶口餘額、附加保費或附加利益保障之保費（如適用）。如投保額（如適用）減少，淨已繳保費亦將按投保額（如適用）減少的比例減少。

6. 本計劃的身故賠償相等於被保人身故時之保證現金價值的100%或淨已繳保費<sup>5</sup>的105%（上限為淨已繳保費<sup>5</sup>的100%加上澳門元/港元96,000/美元12,000）（以較高者為準），加上任何積存保證可支取現金<sup>1</sup>（如有）及其利息<sup>2</sup>（如有），任何積存週年紅利<sup>4</sup>（如有）及其利息<sup>4</sup>（如有），以及任何終期紅利<sup>4</sup>（如有），再扣除所有欠款<sup>7</sup>（如有）及未繳的應付保費（如有）。倘若被保人受保超過一份由聯豐亨人壽繕發的本計劃的保單，有關身故賠償的最高金額的詳情請參閱聯豐亨人壽繕發的保單文件及條款。本計劃投保金額只用作計算保費、紅利及其他保單價值，被保人身故時應付的身故賠償有可能少過投保額。

7. 欠款包括但不限於保單權益人所借取的保單貸款金額及其利息（如有）。於保單生效期內，保單權益人可以保單貸款方式借取保單之保證現金價值，但須受保單之條款限制。保單貸款及其利息（如有）會於保單終止時從現金價值總額中扣除。詳情請參閱聯豐亨人壽繕發的保單條款。

### 風險聲明：

- a. 匯率及貨幣風險的聲明：若本計劃的投保貨幣並非本地貨幣，您須承擔匯率風險。匯率可能因為各種原因不時引起的波動，您可能因匯率產生的波動而蒙受部分經濟損失。隨之繳交付的保費（如有）亦有可能比首次繳付保費金額為高。您應留意潛在的貨幣匯率風險以決定投保採用何種貨幣。
- b. 保單權益人應在保費繳費年期內按時繳交保費。如所需金額（如保費）未能於聯豐亨人壽指定之寬限期（如適用）完結前繳交，保單有可能終止或失效。惟須受自動保費貸款（如適用）（聯豐亨人壽將自動從不能作廢價值內以貸款形式墊繳保費）及不能作廢條款限制（如適用）。如因未能繳付保費導致保單被終止或失效，保單權益人可領取的退保價值可能低於已繳總保費及失去保單所提供的保障。
- c. 在以下任何一種情況發生時，聯豐亨人壽有可能在保單到達期滿日前終止保單：
  - (i) 被保人身故；或
  - (ii) 聯豐亨人壽批准保單權益人書面要求退保；或
  - (iii) 於保費寬限期後保單失效；或
  - (iv) 不能作廢價值少於零（如適用）；或

(v) 聯豐亨人壽已支付或將會支付的賠償總額已經達至保單所有保障之賠償上限（如適用）。

d. 實際的通脹率有機會較預期高，因此，您所獲發金額之實際價值可能會較低。

### 不得異議

本計劃不得異議條款只適用於保單下之身故賠償。除因欠繳保費或欺詐外，自保單簽發日或恢復生效日（以較後者為準）起計在被保人生存期間持續有效達兩（2）年後，保單之有效性將不得被爭議。為免誤會，如涉及任何欺詐、失實陳述或沒有披露重大事實的情況下，聯豐亨人壽有權在被保人身故前的任何時間根據欺詐、失實陳述或沒有披露重大事實條款或在法律另有准許的情況下使整份保單無效，而不受此不得異議條款所限制。

### 年齡及 / 或性別的錯誤陳述

保單是依據承保表上所載有關被保人的年齡、性別或其他與被保人相關的事實而繕發。除了聯豐亨人壽在被欺詐的情況下擁有之權利外，若被保人的年齡、性別及 / 或其他與被保人相關的事實被誤報，則保單上須支付的金額及賦予的所有利益，將按照已付的保費與確實被保人的年齡、性別及相關的事實所計算原可購買的利益。若被保人的年齡被報大或性別被誤報而導致多繳保費，聯豐亨人壽將退回多繳付之保費。若聯豐亨人壽知悉被保人的確實年齡、性別及 / 或其他與被保人相關的事實，而被保人原應不符合被保資格，聯豐亨人壽可行使絕對酌情權終止保單，而聯豐亨人壽的責任僅限於退回已繳保費（不含利息）。欺詐、失實陳述或沒有披露重大事實保單權益人應盡所知所信，提供完全屬實及真確無訛的陳述及答案。若投保書中（如有），或保單所依據的聲明，或關於影響保單或聯豐亨人壽的風險的任何其他事項，或根據保單作出的任何索償有任何欺詐、失實陳述或沒有披露重大事實的情況，聯豐亨人壽有完全和絕對酌情權使保單無效，而保單之下的任何索償將被取消。除非有欺詐情況，否則在該等情況下保單權益人已繳付的任何保費將被退回給保單權益人。

### 冷靜期

保單權益人有權以書面通知要求取消保單及取回扣除因匯率浮動而造成的任何差額（如適用）後的所有已繳保費及聯豐亨人壽代政府或監管機構（包括但不限於澳門金融管理局）按相關規定已收取的印花稅及 / 或費用（如有）。但是保單權益人必須簽署該通知，並確保聯豐亨人壽於澳門宋玉生廣場398號中航大廈四樓總辦事處在以下時段內直接收到該通知：保單交付保單權益人或保單權益人的代表後或《冷靜期權益通知書》發予保單權益人或保單權益人的代表後起計的21個曆日，以較先者為準。保單權益人明白聯豐亨人壽將就冷靜期一事，以《冷靜期權益通知書》通知保單權益人。若於《冷靜期權益通知書》內註明之冷靜期的最後一日並非工作日，則順延至下一個工作日。

### 投資策略、紅利釐定方針及紅利實現率：

在一般情況下，聯豐亨人壽所投資的主要市場包括（但不限於）北美、歐洲及亞洲市場。本計劃下保單的資產的分佈策略如下：

	比例
固定收益工具或有息證券 (包括但不限於政府債券、企業債券及定期存款等)	60% - 80%
增長型資產 (包括但不限於股權類投資及互惠基金等)	20% - 40%

以實現長遠投資目標為目的，聯豐亨人壽在其絕對酌情權下，保留權利在市場前景及狀況顯著變化時調整前述資產分佈，或進行包括但不限於再保險安排等其他財務安排。聯豐亨人壽以投資於以保單貨幣計值的資產為目標。如資產用以計值的貨幣與保單貨幣不相同，聯豐亨人壽有機會利用衍生工具管理匯率風險的影響。

有關最新的投資策略，請參閱聯豐亨人壽網頁 [www.lfhlife.com](http://www.lfhlife.com)。

若您希望知道聯豐亨人壽之紅利釐定方針及紅利實現率，可瀏覽以下網址 [www.lfhlife.com/DividendPolicy](http://www.lfhlife.com/DividendPolicy)。請留意過往紅利表現並非其未來表現的指標。

本宣傳品由聯豐亨人壽刊發。2021年12月刊發





聯豐亨人壽保險股份有限公司

Luen Fung Hang Life Limited

聯豐亨人壽投保熱線：(853) 2870 0883

澳門新口岸宋玉生廣場398號中航大廈4樓  
電話：(853) 2870 0883 傳真：(853) 2870 0881  
網址：[www.lfhlife.com](http://www.lfhlife.com)  
電郵：[info@luenfunghang.com](mailto:info@luenfunghang.com)

代理



中國銀行

澳門分行

BANK OF CHINA MACAU BRANCH

服務熱線 **888 95566**



如欲查詢詳情，歡迎親臨有關代理垂詢